

MEMO

Prise de vue



Adaptation aux formats

- ✓ Les focales sont données pour le format 24x36.
Pour l'APS-C les multiplier par 1.5 et pour le 4/3 par 2.
- ✓ Les ouvertures sont données pour le format 24x36.
Pour le format APS-C prendre l'ouverture supérieure.
Ex : 24x36 = f16. APS-C = f11. 4/3 = f8.
Jusqu'à l'ouverture maxi de l'objectif, bien entendu.

**PAYSAGE
ARCHI.**

DE JOUR

**MAIN LEVEE
BALADE**

FOCALE De
15 à 200 mm
(détails)

4	1,4	100
2	2	200
1	2,8	400
1/2	4	800
1/4	5,6	1600
1/8	8	3200
1/15	11	6400
1/30	16	
1/60	22	

1/125
1/250
1/500
1/1000
1/2000
1/4000
1/8000

- 2	- 1	0	1	2
MOINS	ZERO	PLUS		
FONCE	GRIS	CLAIR		
		<i>Neige</i>		

MODE AF = AF-S. **ENTRAINEMENT** = Vue par vue.

BALANCE DES BLANCS : Auto ou Lumière du jour.

MODE EXPO = Priorité ouverture (A-Av).

MODE DE MESURE = Multizone.

ISO = 100 ou 200 pour garantir la qualité d'image.

VITESSE

Afin d'éviter le flou de bougé à main levée on veillera à ne pas descendre en dessous du 1/60 du grand angle au 50 mm. Au delà de 50 mm, on respectera l'inverse de la focale.

Exemple : 100mm = 1/100 (encore mieux 1/150).

OUVERTURE = On recherche à obtenir tous les plans nets (f8) sans trop fermer pour conserver la « bonne » vitesse.

FILTRE = Polariseur (mange 1 à 2 IL)



Neutraliser les reflets, renforcer les couleurs avec le filtre polarisant

✓ Monter un filtre polarisant et juger de ses effets sur le ciel, sur le plan d'eau, sur les reflets, sur les vitrages, sur les feuillages, etc. Parfois le polarisant n'apporte rien, souvent il change tout.

✓ L'effet sera maximum avec le soleil à 90°.

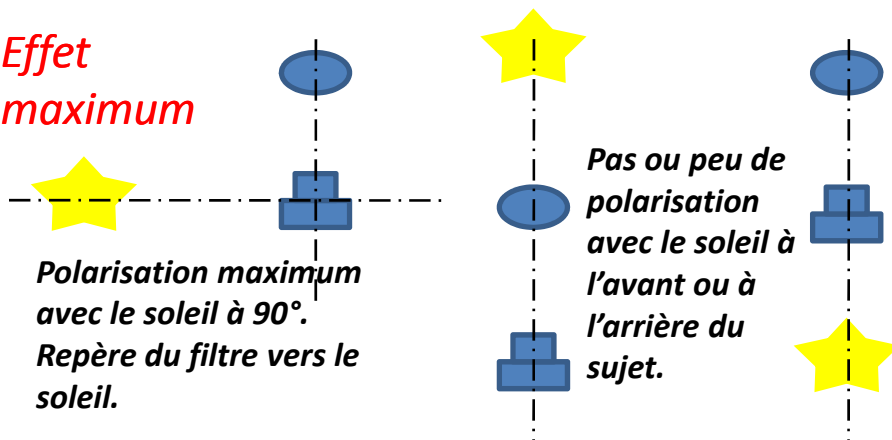
Astuce : toujours tourner le polarisant dans le sens antihoraire sinon il va finir par se dévisser et tomber.

✓ Attention aux effets excessifs avec l'Ultra Grand Angle, la polarisation peut être plus forte sur un côté que sur l'autre, le ciel peut devenir noir.

✓ En général le polarisant ne pose pas de problème de mise au point ni d'exposition, il se contente de "manger" 1.5 à 2 IL. Attention au flou de bougé, surtout au télé.

✓ Le mode priorité ouverture (Av. A) convient particulièrement, le système TTL prendra automatiquement en compte le coefficient du filtre suivant son orientation.

Effet maximum



Le filtre polarisant renforce le ciel, les couleurs, l'eau.



Attention à la vitesse il fait perdre 1.5 à 2 IL.



Effet sur le rendu des feuillages.

**PAYSAGE
ARCHI.**

DE JOUR

TRIPODE

FOCALE

**De 15 à
200 mm
(détail)**

4	1,4	100
2	2	200
1	2,8	400
1/2	4	800
1/4	5,6	1600
1/8	8	3200
1/15	11	6400
1/30	16	
1/60	22	
1/125		
1/250		
1/500		
1/1000		
1/2000		
1/4000		
1/8000		

- 2	- 1	0	1	2
MOINS		ZERO		PLUS
FONCE		GRIS		CLAIR
				Neige

MODE AF = AF-S ou MF. **ENTRAIN** = Vue par vue.

BALANCE DES BLANCS : Auto ou Lumière du jour.

MODE EXPO = Priorité ouverture (A-Av). Manuel.

MODE DE MESURE = Multizone. (Incidente)

ISO = 100 pour garantir la qualité d'image.

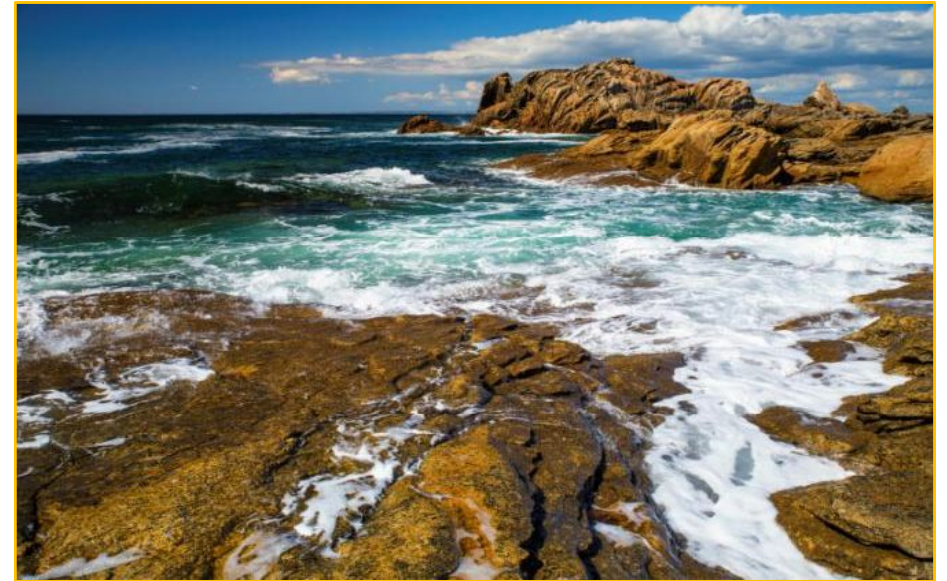
VITESSE = Le tripode permet d'employer des vitesses lentes en minimisant le risque de flou de bougé.

Attention aux éléments susceptibles de bouger dans le cadrage. (vent dans les feuillages, etc.) Déclencheur à câble ou télécommande.

OUVERTURE = On recherche à obtenir tous les plans nets = f8 à f16.

ISO = 100 pour garantir la qualité d'image.

FILTRES Polariseur. Dégradé sur un ciel trop lumineux.



Employer un filtre dégradé dès la prise de vue.



Sans filtre dégradé
Les textures sont grillées.



Avec filtre dégradé
Les textures sont préservées.

Méthode avec les filtres dégradés

✓ Sans monter le filtre, passer en mode Manuel puis afficher comme ouverture f 5.6. Chercher la vitesse en excluant le ciel du cadrage. (mesure sur l'avant plan) Cette vitesse ne devra plus changer. (ce qui est logique en mode Manuel)

✓ Cadrer définitivement puis faire la mise au point.

✓ Mettre en place le filtre dégradé, afficher alors une ouverture de f22 (transition la plus dure), puis actionner le testeur de PdC numérique. (ou le mode live view)

Astuces : Si dans le viseur vous percevez mal la hauteur de la limite, tourner le filtre à 90°, la limite sera plus discernable, puis baisser doucement le filtre pour repositionner cette limite à l'horizontale.

N.B. Plus la focale est longue plus la transition est floue.



Ouverture à f22,
régler la hauteur.

✓ Une fois la hauteur réglée, afficher à nouveau l'ouverture choisie pour l'exposition (f5.6) puis actionner le testeur de profondeur de champ numérique afin de vérifier que la transition est conforme à vos souhaits.

✓ *Hors « live view » déclencher en obturant le viseur.*



Ouverture vers f5.6
pour apprécier et
régler la transition.

Important : Certains filtres dégradés sont colorés : tabac, coucher de soleil, bleu, etc. Dans ce cas régler la balance des blancs sur « lumière du jour » (ou 5200 K Teinte = 0). Avec un filtre dégradé neutre il est possible de laisser la balance des blancs sur Auto.

Comment enlever les parties d'avant plan trop assombries par le filtre. (clocher du village par exemple)

✓ Prendre une vue sans filtre puis une seconde avec.

✓ En post production il conviendra de superposer les deux images puis de « gommer » les parties trop foncées émergeant de l'horizon.

Fusion d'exposition : il existe bien d'autres manières de procéder pour arranger un ciel surexposé. Exemple :

✓ Prendre une vue normale : compensation = 0

✓ Prendre une seconde vue en exposant pour les textures du ciel = - 2 (par exemple)

✓ En post production, assembler en utilisant Photomatix. « fusion d'exposition » (ou un autre logiciel)

PAYSAGE

Eaux courante, nuages, etc.

DE JOUR

TRIPODE

FOCALE

De 15 à 200 mm

4
2
1
1/2
1/4
1/8
1/15
1/30
1/60
1/125
1/250
1/500
1/1000
1/2000
1/4000
1/8000

1,4
2
2,8
4
5,6
8
11
16
22

100
200
400
800
1600
3200
6400

- 2	- 1	0	1	2
MOINS		ZERO		PLUS
FONCE		GRIS		CLAIR

MODE AF = AF-S et MF. **ENTRAIN** = Vue par vue.
BALANCE DES BLANCS : Auto ou Lumière du jour.
MODE EXPO = Manuel. B.
MODE DE MESURE = Multizone ou Centrale pondérée
ISO = 100 pour garantir la qualité d'image.
VITESSE = Sur tripode, le filtre gris neutre permet de réduire considérablement les vitesses (plusieurs secondes). Attention aux éléments susceptibles de bouger dans le cadrage. (vent dans les feuillages, etc.)
Déclencheur à câble ou télécommande.
OUVERTURE = On recherche à obtenir tous les plans nets = f8 à f16.
FILTRES = Gris neutre de 3-6-10 IL. (ND)
Polariseur éventuel. (polarisation + 1 à 2 IL)



Comment procéder avec les filtres ND

Balance des blancs : les filtres ND aiment le réglage Auto, le rendu étant parfois froid en lumière du jour, il sera facilement ajusté en post production. (RAW)

Deux types de visée :

Visée en Live view : Même une fois le filtre en place ce mode permet d'apprécier le cadrage et la netteté surtout avec la fonction « Focus peaking ».

Attention ce mode de visée est un grand consommateur de batterie.

Visée au viseur : Une fois le filtre en place on ne voit plus rien.

Sans monter le filtre faire la mise au point : Utiliser AF uniquement au bouton AF permet une mémorisation facile du point.

Sans monter le filtre faire l'exposition :

✓ ISO le plus bas possible. Mesure multizone ou Centrale pondérée.

✓ Sans le filtre, régler l'exposition afin de pouvoir appliquer une correction éventuelle. (écart au gris 18%)

✓ L'ouverture sera conservée puis en utilisant la table suivante adapter le temps de pose en fonction de la puissance du filtre.

Lecture table jusqu'à 30 s : Mode Manuel.

Lecture table au-delà de 30 s : Mode B. Avec un chronomètre externe à moins que votre boîtier possède cette fonction.

Déclenchement :

✓ Monter le filtre sans faire varier le point.

✓ Pour éviter les vibrations déclencher avec un déclencheur à câble (mode MUP). Désactiver l'anti bougé.

✓ Le mode réduction de bruit pour vitesse lente est conseillé. (Auto)

Attention la durée totale de la prise de vue sera alors le double du temps de pose.

N.B. Avec le filtre en place, le mode Av peut être utilisé jusqu'à 30 s mais même en utilisant la mesure centrale pondérée (la mesure multizone ne convient pas aux filtres de plus d'un IL) la cellule est parfois mise en défaut et surtout il faudra obturer le viseur avant le déclenchement (petit carton noir, sangle du boîtier, etc.) Préférer la méthode ci-dessus (avec les modes M ou B) plus lente, mais plus sûre même si elle oblige à manipuler le filtre à chaque prise de vue.

ND 256 soit 8 IL. Tableau : 1 s. donne 4 mn. (1 s x 256) (256/60 = 4.26 mn) (0.26 x 60 = 16 s) Soit 4 mn 16 s

Sans filtre	3 IL	6 IL	8 IL	10 IL	Sans filtre
	ND 8	ND 65	ND 256	ND 1024	
1/500	1/60	1/8	0,5 s	2 s	1/500
400	50	6	0,6 s	2,5 s	400
320	40	5	0,8 s	3 s	320
1/250	1/30	1/4	1s	4 s	1/250
200	25	0,3 s	1,3 s	5 s	200
160	20	0,4 s	1,6 s	6 s	160
1/125	1/15	0,5 s	2 s	8 s	1/125
100	11	0,6 s	2,5 s	10 s	100
80	10	0,8 s	3 s	13 s	80
1/60	1/8	1s	4 s	16 s	1/60
50	6	1,3 s	5 s	20 s	50
40	5	1,6 s	6 s	25 s	40
1/30	1/4	2 s	8 s	32 s	1/30
25	0,3 s	2,5 s	10 s	40 s	25
20	0,4 s	3 s	13 s	50 s	20
1/15	0,5 s	4 s	16 s	1 m 4 s	1/15
13	0,6 s	5 s	20 s	1 m 20 s	13
10	0,8 s	6 s	25 s	1 m 40 s	10
1/8	1s	8 s	32 s	2 m 8 s	1/8
6	1,3 s	10 s	40 s	2 m 40 s	6
5	1,6 s	13 s	50 s	3 m 30 s	5
1/4	2 s	16 s	1 m 4 s	4 m 16 s	1/4
0,3 s	2,5 s	20 s	1 m 20 s	5 m 20 s	0,3 s
0,4 s	3 s	25 s	1 m 40 s	6 m 24 s	0,4 s
0,5 s	4 s	32 s	2 m 8 s	8 m 32 s	0,5 s
0,6 s	5 s	40 s	2 m 40 s	10 m 40 s	0,6 s
0,8 s	6 s	50 s	3 m 30 s	13 m 16 s	0,8 s
1 s	8 s	1 m 4 s	4 m 16 s	17 m	1 s
1,3 s	10 s	1 m 20 s	5 m 20 s		1,3 s
1,6 s	13 s	1 m 40 s	6 m 24 s		1,6 s
2 s	16 s	2 m 8 s	8 m 32 s		2 s
2,5 s	20 s	2 m 40 s	10 m 40 s		2,5 s
3 s	25 s	3 m 30 s	13 m 16 s		3 s
4 s	32 s	4 m 16 s	17 m		4 s

**PAYSAGE
ARCHI.
NOCTURNE**

4
2
1
1/2
1/4
1/8
1/15
1/30
1/60
1/125
1/250
1/500
1/1000
1/2000
1/4000
1/8000

1,4
2
2,8
4
5,6
8
11
16
22

100
200
400
800
1600
3200
6400

**INTERIEUR
en ambiance**

TRIPODE

**FOCALE De
15 à 200 mm**

- 2	- 1	0	1	2
MOINS		ZERO		PLUS
FONCE		GRIS		CLAIR

MODE AF = AF-S ou MF.

ENTRAINEMENT = Vue par vue.

BALANCE DES BLANCS : Extérieur : L du jour.

Intérieur en ambiance : Multi-auto ou Manuelle.

MODE EXPO = Priorité ouverture (A-Av). Manuel.

MODE DE MESURE = Multizone. (Spot sur lumières)

ISO = 100 pour garantir la qualité d'image.

VITESSE : Le tripode permet d'employer des vitesses lentes en minimisant le risque de flou de bougé.

Déclencheur à câble ou télécommande.

OUVERTURE = On recherche à obtenir tous les plans nets = f8 à f16. (*A f16 les lampadaires s'étoilent*)

Variantes : Enregistrer les mouvements des lumières.
Prise de vue pour le traitement HDR.



La prise de vue HDR *High Dynamic Range*

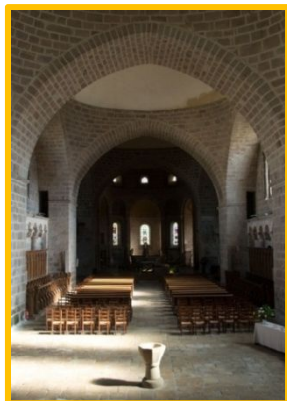
Régler le boîtier sur le mode « bracketing automatique »

✓ Nombre de vue : choisir 3.

✓ Afficher un écart de 2 IL entre vue soit : - 2 / 0 / +2.



-2 IL La première image pour capturer les textures grillées, car trop éclairées.



0 IL La deuxième, normale pour les tons moyens.



+ 2 IL La troisième pour capturer les parties enterrées des ombres .



Avec ce lot de 3 vues il sera effectuer un assemblage HDR réaliste dans un logiciel spécifique. PhotoShop, Photomatix, etc.

✓ Hautes lumières texturées.

✓ Ombres débouchées.

**ACTIONS
RAPIDES
DE JOUR**

MAIN LEVEE

**FOCALE De
24 à 200 mm
24x70 et 70x200**

4	1,4	100
2	2	200
1	2,8	400
1/2	4	800
1/4	5,6	1600
1/8	8	3200
1/15	11	6400
1/30	16	
1/60	22	

1/250	- 2	- 1	0	1	2
1/500	MOINS	ZERO	PLUS		
1/1000	FONCE	GRIS	CLAIR		
1/2000					
1/4000					
1/8000					

MODE AF = AF-C. ENTRAINEMENT = Rafale.

BALANCE DES BLANCS : Auto.

MODE EXPO = Priorité ouverture (A-Av).

Manuel avec ISO Auto.

MODE DE MESURE = Multizone. (Incidente)

ISO = 400 ISO en base pour garantir la vitesse.

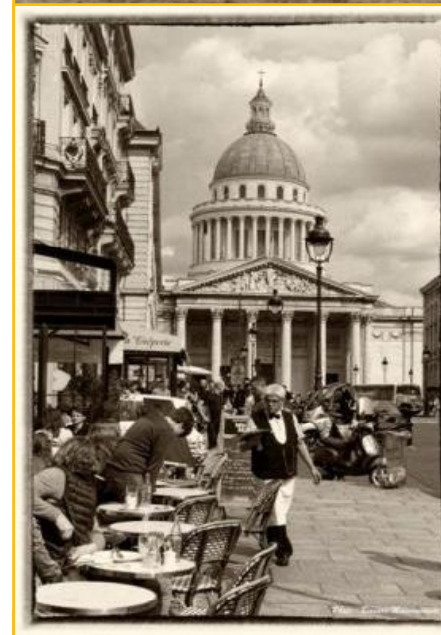
VITESSE : La vitesse doit être suffisante pour figer le sujet en mouvement, elle sera donc calée sur l'inverse de la focale (*et la vitesse relative du sujet*).

OUVERTURE = On recherche à détacher le sujet du fond = f2.8 à f5.6.

FILTRES

Polarisant parfois intéressant, mange 1 à 2 IL.

Variante : « Filé » pour enregistrer les mouvements sur un fond au rendu flou.



Prise de vue en filé

La prise de vue en filé est une technique qu'affectionnent particulièrement les photographes de sport.

Contrairement à la technique de la pose longue (filtre ND) ou on montre le sujet flou (de l'eau) dans un environnement net, nous allons ici présenter un sujet net dans un environnement flou.

En effet, si nous prenons un véhicule se déplaçant à grande vitesse en employant une vitesse d'obturation élevée le sujet et l'environnement seront nets ruinant ainsi toute sensation de déplacement.

Comment procéder

✓ Les arrières plan les plus contrastés et les plus riches en couleurs produisent les meilleurs effets.

✓ Cette technique consiste à repérer un point précis sur le trajet. (généralement avant la position du photographe)

✓ Mise au point en mode MF sur ce point. (Il est également possible d'employer le mode AF-C en suivi)

✓ Maintenir une ouverture vers f5.6 à f8 (PdC) en jouant sur la valeur ISO.

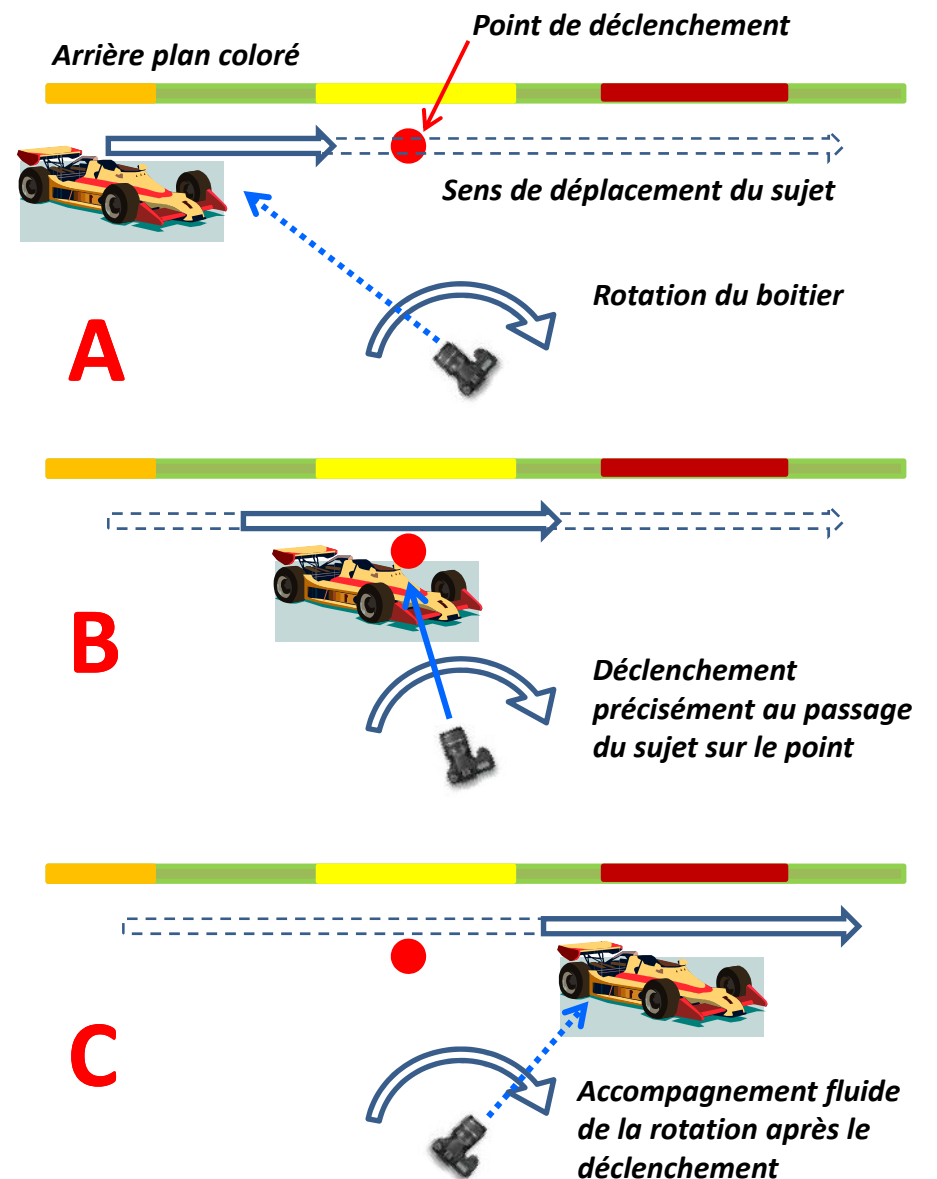
✓ La vitesse d'obturation sera déterminante, il convient à la fois de tenir compte de la vitesse de déplacement du sujet et de la vitesse de rotation du photographe :

- 1/125 pour les sujets très rapides.
- 1/60 à 1/30 pour les sujets relativement rapides.
- Jusqu'à 1/15 à 1/8 pour les sujets plus lents.

✓ Suivre amplement, sans à-coup le sujet dans le viseur en déclenchant précisément à son passage sur le point.

✓ Il est possible d'employer un tripode si sa tête permet une rotation horizontale fluide.

N.B. C'est beaucoup plus facile à faire qu'à expliquer !



N.B. Il est possible d'employer le flash en synchro deuxième rideau à la condition expresse d'avoir obtenu tous les accords préalables afin de ne causer aucun incident.

ANIMALIER

AFFUT

Sujet statique.

DE JOUR

TRIPODE

FOCALE

Focale de
400 mm et +.

4
2
1
1/2
1/4
1/8
1/15
1/30
1/60
1/125
1/250
1/500
1/1000
1/2000
1/4000
1/8000

1,4
2
2,8
4
5,6
8
11
16
22

100
200
400
800
1600
3200
6400

- 2	- 1	0	1	2
MOINS		ZERO		PLUS
FONCE		GRIS		CLAIR

MODE AF = AF-S (sujet statique) ou AF-C (mobile)

ENTRAINEMENT = vue par vue ou rafale.

BALANCE DES BLANCS : Auto.

MODE EXPO = Priorité ouverture (A-Av).

Manuel avec ISO Auto.

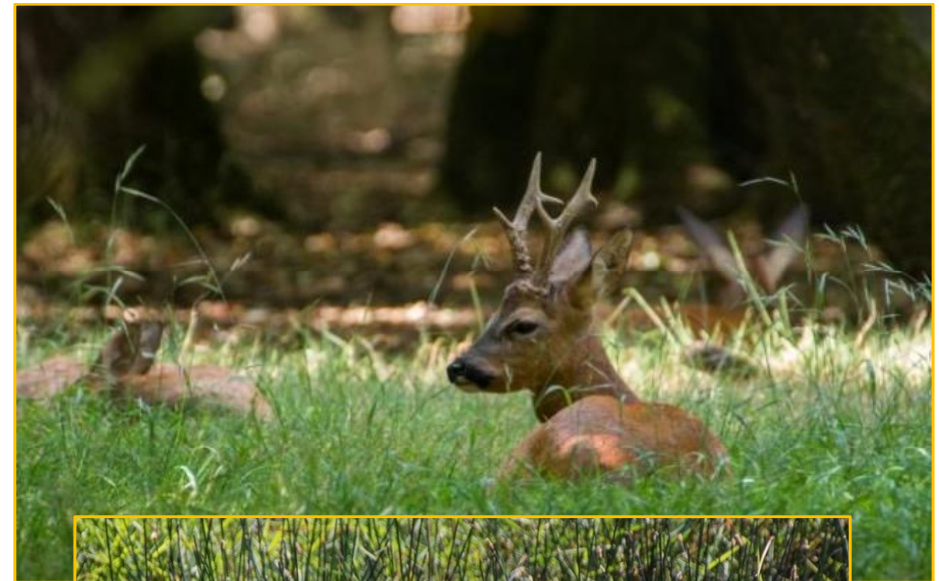
MODE DE MESURE = Multizone. Centrale pondérée.

ISO = 400 ISO en base pour garantir une vitesse suffisante. 1600 ISO et plus suivant capteur.

VITESSE : La vitesse doit être suffisante pour figer le sujet en mouvement éventuel, elle sera donc calée sur l'inverse de la focale. (et la vitesse relative du sujet) Déclencheur à câble ou télécommande.

OUVERTURE = Pour détacher le sujet du fond avec un grand télé = f5.6 à f8.

FILTRES Polarisant parfois intéressant sur l'eau.



ANIMALIER

APPROCHE

Sujet mobile

DE JOUR

MAIN LEVEE

MONOPODE

FOCALE

Focale de

200 mm et +.

4
2
1
1/2
1/4
1/8
1/15
1/30
1/60
1/125
1/250
1/500
1/1000
1/2000
1/4000
1/8000

1,4
2
2,8
4
5,6
8
11
16
22

100
200
400
800
1600
3200
6400

- 2	- 1	0	1	2
MOINS		ZERO		PLUS
FONCE		GRIS		CLAIR

MODE AF = AF-C. **ENTRAINEMENT** = Rafale.

BALANCE DES BLANCS : Auto.

MODE = Priorité ouverture (A-Av). (M et ISO Auto)

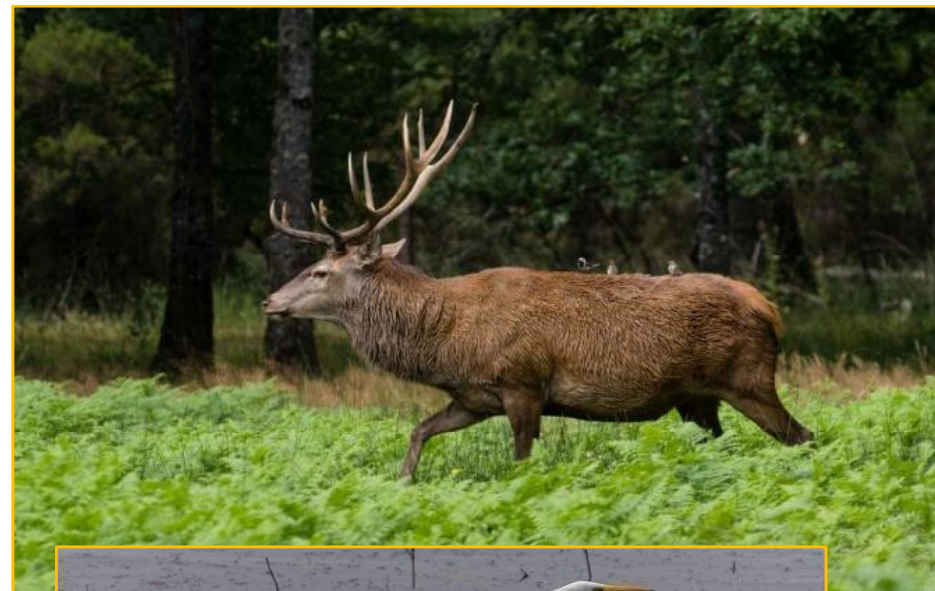
MODE DE MESURE = Multizone. Centrale pondérée.

ISO = 400 ISO en base pour garantir une vitesse suffisante. 1600 ISO et plus suivant capteur.

VITESSE : La vitesse doit être suffisante pour figer le sujet en mouvement, elle sera donc calée sur l'inverse de la focale et la vitesse relative du sujet. Variante « filé » pour enregistrer les mouvements du sujet avec un fond flou.

OUVERTURE = Détacher le sujet du fond = f2.8 à f5.6.

FILTRES = Polarisateur parfois intéressant (sur l'eau), mange 1 à 2 IL. Attention à la vitesse.



Sujets et conditions

✓ Il ne faut pas confondre la prise de vue d'animaux en parc zoologique, d'animaux domestiques, de petits rongeurs, reptiles, amphibiens, insectes avec la prise de vue d'animaux sauvages en milieu naturel.

✓ Cette dernière demande de réelles connaissances des animaux et de l'art de l'observation dans un milieu naturel dans lequel un seul photographe est déjà un photographe de trop.

✓ La photo peut-être créative, esthétique, mais aussi documentaire. (milieu)

✓ Elle peut être effectuée à la campagne, à la ville, en plaine, en montagne, en forêt, sur des plans d'eau, dans des jardins, des granges, des greniers, etc.

✓ Il faudra distinguer le domaine public (règlement affiché aux accès) et le domaine privé où le propriétaire est libre de vous accepter chez lui ou pas. A la campagne, se faire connaître évite de passer pour le braconnier voire le pyromane du coin.

✓ Pour votre santé, il convient de prendre des précautions pendant les périodes de chasse. Contrairement à votre sortie photo, la chasse est organisée : période, gibier (arrêté préfectoral) permis de chasse, sécurité, assurance, etc. Le mieux est donc de se rapprocher du responsable de la chasse qui va peut-être vous accueillir et vous placer dans un groupe. *Évitez par contre de vous placer seul silencieusement entre gibier et chasseurs. Gilet de chasse orange et respect du règlement obligatoire. Puisqu'on en est au conseil éteignez donc cet « insu-portable ».*

Un super télé c'est très bien, mais ne préjuger pas de vos forces. 16 Kg c'est beaucoup trop !

Sigma 200x500 f2.8 en affût, sur gros tripode uniquement.



Un vêtement camouflé est noyé sur le fond tandis qu'un vêtement uni, même vert est vite repéré.

Prévoir un matériel le plus léger possible, polyvalent facile à transporter et à installer.

Sac à dos camouflé faisant siège. Tripode ou monopode

Boitier APS-C. Grand téléobjectif (400 et +) Extend x1.4

UV et polariseur. Jumelles. (10x42)



- ✓ House anti bruit pour boitier.
- ✓ Veste imperméable camouflée avec capuche. (hiver, pluie)
- ✓ En été, maillot à manches longues motif camouflé. (bras)
- ✓ Pantalon vert ou camouflé.
- ✓ Chaussures de marche. Guêtres.
- ✓ Bonnet gants et filet camo.
- ✓ Eau en qualité suffisante. (1L)
- ✓ Collation éventuelle. (pommes)
- ✓ Couteau. Petite pharmacie.
- ✓ Sac poubelle.

PS : Sac en toile (champignons).

Les 3 tâches blanches

MACRO

MAIN LEVEE

MONOPODE

TRIPODE

FLASH

FOCALE

Macro 1/1 de
50 à 180 mm.

4	1,4	100
2	2	200
1	2,8	400
1/2	4	800
1/4	5,6	1600
1/8	8	3200
1/15	11	6400
1/30	16	
1/60	22	

- 2	- 1	0	1	2
MOINS		ZERO		PLUS
FONCE		GRIS		CLAIR

1/125
1/250
1/500
1/1000
1/2000
1/4000
1/8000

MODE AF = AF-S ou MF. **ENTRAIN** = vue par vue.

BALANCE DES BLANCS : Auto ou Lumière du jour.

MODE = Priorité ouverture (A-Av).

MODE DE MESURE = Multizone. Centrale pondérée.

ISO = 200 ISO en base pour garantir une vitesse suffisante. 1600 ISO et plus suivant capteur.

VITESSE : En extérieur l'ennemi principal reste le vent. La vitesse doit être suffisante pour figer le sujet plus ou moins en mouvement. Déclencheur à câble ou télécommande.

OUVERTURE = f2.8 à f8. (PdeC. très réduite)

FLASH : en remplissage pour déboucher les ombres. (Balance des blancs : Multi-auto. Mode flash : HS)



FOCUS STACKING (Empilement)

- ✓ Cette technique consiste à prendre plusieurs clichés d'un même sujet à différents « focus » et à les combiner afin d'obtenir une image présentant une grande profondeur de champ.
- ✓ Le sujet de prédilection est la macro, car la profondeur de champ y est très réduite, mais cette technique peut avantageusement être employée sur tout sujet statique comme l'architecture par exemple. En paysage attention au vent dans les feuillages.
- ✓ Lumière naturelle pour obtenir 1/125 au moins (possibilité de LED).
- ✓ Mise au point en mode Manuel (Cadrer un peu large).
- ✓ Mode priorité ouverture f8 est une bonne base.
- ✓ 100 à 200 ISO.
- ✓ Sans tripode solide cet exercice est quasi impossible. En effet, le but est de déplacer le point de netteté dans l'axe du point de vue, il faudra donc, en fonction du sujet, établir le « pas » (décalage du point) ainsi que le nombre d'images nécessaire et surtout ne pas trembler.
- ✓ Main droite sur le boîtier. (déclencheur) Main gauche sur l'objectif pour la mise au point. Faire une simulation du point de départ au point d'arrivée en estimant le nombre d'images, puis passer à la prise de vue, ce n'est pas si difficile tout compte fait.
- ✓ Initiez vous au « focus stacking » en vous limitant à 5 ou 10 images, on peut faire plus avec un rail de mise au point motorisé (ou non) et 100 voire 1000 images, si on en a envie « et si on en a besoin ». Certains boîtiers proposent un mode stacking automatisé.



Avec ce support à rails bidirectionnels le tripode est obligatoire pour faire le cadrage et la mise au point finement.

Utiliser un déclencheur à câble.

Le décalage de « pas » est grandement facilité par les réglages micrométriques.

Assemblage en postproduction

La prise de vue peut être effectuée en format RAW, au-delà de dix images préférer le format jpg plus léger.

Le recadrage éventuel sera fait uniquement sur l'image finale.

Il existe beaucoup de logiciels qui permettent de faire du Focus Stacking mais Photoshop reste un de ceux qui autorisent les meilleurs résultats.

APS-C. Grandissement et profondeur de champ

APS-C K3III			Profondeur de champ en mm				
100 f2,8 M	Sujet	G APS	24x36	f2,8	f 4	f 5,6	f 8
Nu	23,5	1	1.53	0,45	0,64	0,90	1,28
B allong. 16	19	1,23	1.89	0,38	0,55	0,77	1,10
X 6	15	1,57	2.4	0,30	0,43	0,60	0,86
X 12	11	2,14	3	0,24	0,34	0,48	0,69
X24	7	3,36	5.1	0,19	0,27	0,38	0,54
M 250	13	1,81	2.75	0,39	0,54	0,77	1,06

Bonnettes

Les valeurs en rouge sont déconseillées pour cause de diffraction.

PROXIPHOTO

4	1,4	100
2	2	200
1	2,8	400
1/2	4	800
1/4	5,6	1600
1/8	8	3200
1/15	11	6400
1/30	16	
1/60	22	

MAIN LEVEE MONOPODE

FLASH

FOCALE

✓ Macro de 50 à 180 mm.

✓ Télé zoom de 100 à 300 mm

Bague allonge.

1/125
1/250
1/500
1/1000
1/2000
1/4000
1/8000

- 2	- 1	0	1	2
MOINS	ZERO	PLUS		
FONCE	GRIS	CLAIR		



MODE AF = AF-S ou MF.

ENTRAINEMENT = vue par vue.

BALANCE DES BLANCS : Auto ou Lumière du jour.

MODE = Priorité ouverture (A-Av).

MODE DE MESURE = Multizone. Centrale pondérée.

ISO = 200 ISO en base pour garantir une vitesse suffisante. 1600 ISO et plus suivant capteur.

VITESSE : En extérieur l'ennemi principal reste le vent. La vitesse doit être suffisante pour figer le sujet plus ou moins en mouvement.

OUVERTURE = f2.8 à f8. (PdeC. à surveiller)

FILTRES Hors flash, polarisant parfois intéressant (reflet, eau, verdure, etc.) mange 1 à 2 IL.

FLASH : en remplissage pour déboucher les ombres. (Balance des blancs : Multi-auto. Mode flash : HS)

PORTRAIT
Dans la rue

DE JOUR

MAIN LEVEE

FLASH en
Remplissage

FOCALE De
35 à 200 mm

4	1,4	100
2	2	200
1	2,8	400
1/2	4	800
1/4	5,6	1600
1/8	8	3200
1/15	11	6400
1/30	16	
1/60	22	
1/125		
1/250		
1/500		
1/1000		
1/2000		
1/4000		
1/8000		

- 2	- 1	0	1	2
MOINS	ZERO	PLUS		
FONCE	GRIS	CLAIR		

MODE AF = AF-S.

ENTRAINEMENT = Vue par vue.

BALANCE DES BLANCS : Auto ou Lumière du jour.

MODE EXPO = Priorité ouverture (A-Av).

MODE DE MESURE = Centrale pondérée.

ISO = 100 ISO en base. Si baisse de lumière 400 ISO et plus suivant capteur.

VITESSE : La vitesse doit être suffisante pour figer le sujet en mouvement.

OUVERTURE =

Pour détacher le sujet du fond = f4 à f5.6.

FLASH : en remplissage pour déboucher les ombres.
(Balance des blancs : Multi-auto)



Flash en remplissage des ombres

Le soleil est la lumière principale

On est en extérieur, (ou en intérieur de jour avec le sujet très proche d'une baie) le flash ne sert qu'à remplir les ombres comme le ferait un réflecteur, il doit donc être réglé 0.5 à 1 IL en dessous du soleil.

En prises de vue rapides et mobiles, le flash compatible avec le boîtier (à vérifier) sera monté directement sur la griffe de celui-ci (flash direct). La lumière très dure sera diffusée par un cabochon, une petite boîte à lumière ou mieux encore un réflecteur large type « Speed Gobo ».

Certain flash sont équipé d'un mini réflecteur intéressant en portrait.

Configuration du boîtier

BdB : Lumière du jour ou Auto.

Mesure : multizone. (Lier point AF et AE)

Mode P : si décalable, pour donner indifféremment la priorité à la vitesse ou à l'ouverture.

Mode Tv : pour donner la priorité à la vitesse.

(Mode Manuel possible pour sous-exposer le fond)

Configuration du flash

Zoom flash : Auto

Mode P-TTL. Privilégier la Synchro haute vitesse HS. Ne fonctionne que si la vitesse d'obturation dépasse celle de la synchro X. (1/200) Portée limitée à contrôler.

Compensation d'expo du flash

✓ La compensation d'expo du boîtier (Correcteur + - IL) pondère la lumière ambiante ainsi que celle du flash.

✓ La compensation d'expo du flash contrôle uniquement la puissance de ce dernier directement à partir de la commande flash du boîtier.

Quelques modeleurs sur flash direct

Avec rebond :

- ✓ Le flash à 45° est dirigé vers un plafond.
 - ✓ Le flash est dirigé latéralement vers un mur ou tout autre réflecteur. (dans la rue une vitrine de magasin peut convenir)
 - ✓ La couleur de la paroi réfléchissante doit être neutre afin de ne pas créer de dominantes désagréables.
 - ✓ Variante : En portrait, le petit réflecteur intégré au flash permet un mini éclair frontal. (regard)
- N.B. Attention la portée du flash sera réduite.*



Cabochon :

- ✓ Distance : 2 m maxi entre flash et sujet.
 - ✓ Lumière moins dure et plus chaude qu'avec le flash nu.
- N.B. Il existe des globes, plus encombrants, mais qui diffusent beaucoup mieux la lumière.*



SoftBox : Lumière diffuse et chaude.
Petite boîte à lumière à employer très près du sujet. (1 m maxi. Parfait en macro)



Speed Gobo :

- ✓ Portée de 2 à 2.5 m maxi.
 - ✓ Augmente la taille de la lumière.
- Permet une lumière indirecte en absence de surfaces réfléchissantes (plafond, mur) Zoom flash vers grand angle.



*Grande diffusion
lumière
chaude*

*Variante
drapeau
d'un coté*



*Variante
concentration
vers le bas*



Autres diffuseurs : il existe plusieurs diffuseur du commerce de type « casquette » sur le principe du Speed gobo. La main convient très bien et réchauffe de plus la lumière du flash.



STUDIO NATURE MORTE

TRIPODE FLASHES

FOCALE

De 35 à 200
mm.

4	1,4	100
2	2	200
1	2,8	400
1/2	4	800
1/4	5,6	1600
1/8	8	3200
1/15	11	6400
1/30	16	
1/60	22	

1/125 X

1/250 X

1/500

1/1000

1/2000

1/4000

1/8000

- 2	- 1	0	1	2
MOINS		ZERO		PLUS
FONCE		GRIS		CLAIR

MODE AF = AF-S ou MF.

ENTRAINEMENT = Vue par vue.

BALANCE DES BLANCS : Manuelle ou Lumière du jour.

MODE EXPO = Manuel.

MODE DE MESURE = Flashmètre.

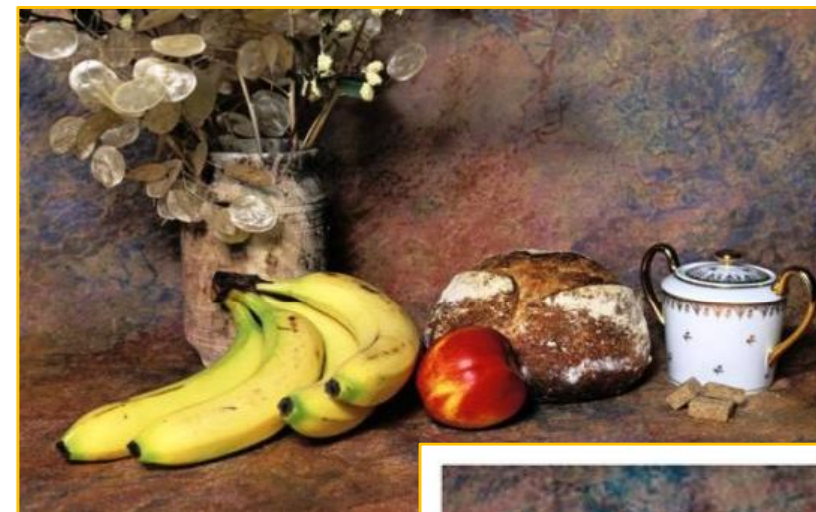
ISO = 100 ISO en base.

VITESSE : Respecter la vitesse de synchro X de votre boîtier. Déclencheur à câble ou télécommande.

OUVERTURE = Suivant la gestion de netteté souhaitée entre sujet et fond.

Modeleurs sur flashes

Réflecteurs actifs et passifs



Nature morte

Il est possible de trouver, au cours d'une balade, une nature morte existante, mais le plus souvent il conviendra de l'arranger à votre guise en prévoyant les fonds, les accessoires, etc.

Le système d'éclairage peut se résoudre à la proximité d'une fenêtre avec, ou sans, quelques réflecteurs.

On trouve dans le commerce des lampes à LED en panneau qui permettent d'éclairer facilement de petits objets.

On peut également installer un système de flashes plus ou moins élaboré avec différents modeleurs de lumière.

Parapluie, boîte à lumière, cône, réflecteurs, etc.

Attention à la « fièvre acheteuse » de plus il va falloir loger et pouvoir ranger tout ce matériel, faites-vous conseiller avant de vous lancer. Un équipement simple et polyvalent est souvent amplement suffisant.

Il n'y a pas pénurie de sujets, c'est le fond qui sera le plus dur à choisir, il déterminera l'ambiance générale et la mise en valeur du sujet.



C'est ballot !

- ✓ Oublier les cartes de l'APN à la maison.
- ✓ Emporter uniquement des cartes pleines.
- ✓ Effacer (formater) une carte qui n'a pas encore été vidée.
- ✓ Ne pas avoir rechargé la batterie. (Les batteries)
- ✓ Avoir laissé la batterie dans le chargeur à la maison.

- ✓ Poser son sac photo sur un rocher puis le regarder tomber dans le ruisseau, même chose avec un objectif, un filtre, la clef de la voiture, le casse-croute, etc.
- ✓ Changer de carte au milieu d'un ruisseau et la faire tomber à l'eau.
- ✓ Faire tomber son téléobjectif. (Ce qui peut arriver aux meilleurs)
- ✓ Dérégler le correcteur dioptrique par inadvertance et se désespérer de voir tout flou dans le viseur de ce p..... de boîtier.

- ✓ Ne jamais avoir nettoyé la lentille avant de l'objectif ou son filtre de protection (Le capteur).
- ✓ Ne pas avoir mis le bon objectif dans le sac photo.
- ✓ Emporter le tripode, mais avoir perdu l'attache rapide.
- ✓ Emporter tripode, le porte filtre, mais oublier les filtres.

- ✓ Ne pas savoir si on est en train de prendre la photo en RAW ou en JPG.
- ✓ Se rendre compte au bout de deux heures que le mode surimpression est activé par inadvertance.
- ✓ Insulter son boîtier qui refuse de faire la mise au point alors qu'il est en MF. (objectif)
- ✓ Ne plus savoir comment régler l'ouverture et les ISO. (Avant le repas)
- ✓ Perdre le sens de l'humour (à tous moments de la journée).